

# CONSEIL D'ÉTABLISSEMENT

## 18 février 2016

## Ordre du jour

1. Adoption de l'ordre du jour
2. Adoption du procès verbal du CE du 12 novembre 2015
3. Structure pédagogique et prévisions 2016/2017
4. Calendrier scolaire 2016/2017
5. Réforme et jour banalisé
6. Point sur les projets pédagogiques
7. Fête de l'école
8. Point sur la sécurité
9. Formation continue, stages et visites au LFK
10. Questions diverses

## **Présents :**

### *Représentants de l'administration*

Madame ETIENNE, chef des services administratif et financier

Madame BREFFI, CPE

### *Enseignants et représentant du personnel*

Madame MORIKAWA, Professeur des écoles – cycle 1

Madame LACOMBLEZ, Professeur des écoles – CE1/CE2/CM1

Monsieur GOURBEAULT, professeur principal de la classe de 6<sup>e</sup>

Monsieur MOISAN, professeur principal des classes de 5<sup>e</sup> et 4<sup>e</sup>

Monsieur ROYNETTE, représentant des personnels

### *Représentants des parents d'élèves*

Madame LELIEVRE

Madame PAGET

Monsieur BOMBLED

Monsieur BERGONZO

Monsieur PAULET

### *Représentante des élèves*

Hanaé JACQUET

### *Personnalités invitées*

Monsieur BRULE, Président de l'APEK

Madame MAGNE, Conseiller consulaire

Madame INUZUKA, Conseillère consulaire

Monsieur TRUCHOT, président de l'UFE

## **Excusés :**

Monsieur BERGERON, référent informatique

Monsieur BROSSEAU, consul général en poste au Consulat Général de France à Kyoto

Monsieur BRIANT, Chargé des Affaires consulaires, Consulat Général de France à Kyoto

Madame THUAUDET, Conseillère Culturelle à l'Ambassade de France au Japon

Madame GOUDET-TROTET, IEN AEFÉ en résidence à Pékin

Monsieur PEYROLES, Conseiller Culturel Adjoint à l'Ambassade de France au Japon

Monsieur CONSIGNY, Conseiller consulaire



- ✓ Ordre du jour adopté
- ✓ Adoption à l'unanimité du CR du 1<sup>er</sup> conseil d'établissement

### 3- Structure pédagogique et prévisions

## Effectifs et répartition

Maternelle	CP/CM2	CE1/ CE2/CM1	6 <sup>e</sup>	5 <sup>e</sup> /4 <sup>e</sup>	3 <sup>e</sup> /2 <sup>nde</sup>	1 <sup>ère</sup> /T <sup>ale</sup>
PS	CP	CE2	6 <sup>e</sup>	5 <sup>e</sup>	3 <sup>e</sup>	1 <sup>ère</sup>
MS	CM2	CM1		4 <sup>e</sup>	2 <sup>nde</sup>	T <sup>ale</sup>
GS		CM2				
14 élèves	17 élèves	21 élèves	13 élèves	12 élèves	19 élèves	7 élèves

**Effectif total : 104 élèves**

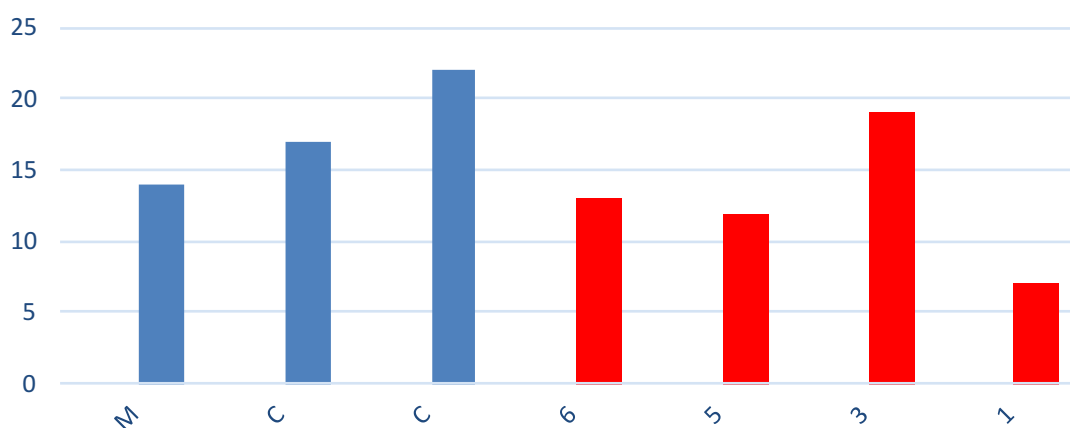
Primaire : 53 élèves

Secondaire : **51 élèves**

Conventionnée : 65 élèves

Non conventionnée : 39 élèves

### Répartition des effectifs



Au 17 février, 53 élèves sont inscrits en primaire et 51 dans le secondaire.

65 élèves sont inscrits dans la partie conventionnée et 39 élèves suivent les enseignements du CNED.

## Prévision des effectifs 2016/2017

Prévisions des effectifs primaire /secondaire	Enquête janvier 2016	Prévision 2016-2017	
	1 :Oui 0.5:ne sait pas 0: Non	Min.	Max.
Maternelle	12,6	11,6	13,6
Elémentaire	35,6	28,6	41,6
<b>PRIMAIRE</b>	<b>48,2</b>	<b>40,2</b>	<b>55,2</b>
Collège	35	32	37,5
Lycée	23,3	22	24,3
<b>SECONDAIRE</b>	<b>58,3</b>	<b>54</b>	<b>61,8</b>
<b>ÉTABLISSEMENT</b>	<b>106,5</b>	<b>94,2</b>	<b>117</b>

Les effectifs pour la rentrée 2016/2017 à ce jour sont les suivants :

Dans la version « pessimiste », nous aurions 40 élèves dans le primaire et 54 dans le secondaire soit 94 élèves.

Dans la version « optimiste », le lycée compterait 117 élèves 55 dans le primaire, 62 dans le secondaire.

Il est difficile au regard de l'écart entre ces deux tendances, de bâtir encore une structure pédagogique qui prendrait sens.

Néanmoins, dans ces orientations, l'administration et l'équipe pédagogique aimeraient éviter la création d'un triple-niveau.



Cette projection pose un certain nombre de questions :

- ✓ Un niveau à très faible effectif (3 élèves en cm2 dans la version pessimiste)
- ✓ Des effectifs primaires en baisse

*Questions : L'école n'est pas assez connue ?*

Réponses apportées :

- ✓ amélioration de la lisibilité à travers le site internet de l'établissement qui a été repensé.
- ✓ Travail sur une double-page avec France-Japon Eco pour présenter le lycée
- ✓ Stagiaire chargé de faire le lien avec les entreprises du Kansai susceptibles d'apporter un soutien financier lors de la relocalisation
- ✓ La relocalisation proprement dite qui permettra de bénéficier d'infrastructures plus fonctionnelles et modernes

Propositions :

- ✓ Profiter de cette relocalisation, pour lancer une enquête afin de savoir ce que les parents attendent de l'offre de l'établissement
- ✓ Création d'une crèche et d'une garderie pour accueillir plus tôt et tard les élèves
- ✓ Utiliser plus le réseau des anciens élèves (Agora)

## Modification de l'équipe pédagogique

Départs			Remplacement
Nom	Fonction	Date	Nom
<b>BAKER Mary</b>	Professeur d'anglais secondaire Professeur principale 1ère-Tale	29/02/2016	MOISAN Victor (Anglais)
		Anglais 18/03/2016 Professeur principale	ODIN Sylvie (Professeur principale)
<b>MIYABE Kanako</b>	Professeur EPS secondaire Professeur APS ping-pong Surveillant cantine	19/02/2016	LECACHEUR Mathieu (EPS+ surveillance cantine) MONGIE Nicolas (APS tennis de table)
<b>MIYANO Jacqueline</b>	Professeur d'arts plastiques (Continue latin, cours français pour les adultes)	19/02/2016	KAWAI Akane
<b>MORIMOTO Miki</b>	Professeur japonais primaire	11/03/2016	ASAI Naoko
<b>LACOMBLEZ Florian</b>	Surveillant cantine Encadrant garderie Enseignant APS badminton	25/03/2016	BARBAY Magalie (Cantine + garderie) NN (APS badminton secondaire)

Tous les remplacements de nos partants sont assurés. Le lycée remercie ces personnels pour leur investissement au sein du LFK.



## 4- Calendrier scolaire 2016/2017

## Proposition du calendrier scolaire 2016/2017

2016					2017															
Septembre		Octobre		Novembre	Décembre		Janvier		Février		Mars		Avril		Mai		Juin		Juillet	
J 1	1	S 1		M 1	J 1	1	D 1	Jour de l'an	M 1	1	M 1	1	S 1	L 1	J 1	1	S 1	J 1	1	S 1
V 2	1	D 2		M 2	V 2	1	L 2	transféré	J 2	1	J 2	1	D 2		M 2	V 2	1	D 2		D 2
S 3		L 3	1	J 3	Culture	S 3	M 3		V 3	1	V 3	1	L 3	1	M 3	Constitution	S 3	L 3		L 3
D 4		M 4	1	V 4		D 4	M 4		S 4		S 4		M 4	1	J 4	Verte	D 4		M 4	M 4
L 5	1	M 5	1	S 5		L 5	1	J 5		D 5		D 5		M 5	1	V 5	Enfants	L 5	1	M 5
M 6	1	J 6	1	D 6		M 6	1	V 6		L 6	1	L 6	1	J 6	1	S 6		M 6	1	J 6
M 7	1	V 7	1	L 7	1	M 7	1	S 7		M 7	1	M 7	1	V 7	1	D 7		M 7	1	V 7
J 8	1	S 8		M 8	1	J 8	1	D 8		M 8	1	M 8	1	S 8		L 8	1	J 8	1	S 8
V 9	1	D 9		M 9	1	V 9	1	L 9	Majorité	J 9	1	J 9	1	D 9		M 9	1	V 9	1	D 9
S 10		L 10	Sport	J 10	1	S 10		M 10	1	V 10	1	V 10	1	L 10	1	M 10	1	S 10		L 10
D 11		M 11	1	V 11	1	D 11		M 11	1	S 11	Fondation	S 11		M 11	1	J 11	1	D 11		M 11
L 12	1	M 12	1	S 12		L 12	1	J 12	1	D 12		D 12		M 12	1	V 12	1	L 12	1	M 12
M 13	1	J 13	1	D 13		M 13	1	V 13	1	L 13	1	L 13	1	J 13	1	S 13		M 13	1	J 13
M 14	1	V 14	1	L 14	1	M 14	1	S 14		M 14	1	M 14	1	V 14	1	D 14		M 14	1	V 14
J 15	1	S 15		M 15	1	J 15	1	D 15		M 15	1	M 15	1	S 15		L 15	1	J 15	1	S 15
V 16	1	D 16		M 16	1	V 16	1	L 16	1	J 16	1	J 16	1	D 16		M 16	1	V 16	1	D 16
S 17		L 17	1	J 17	1	S 17		M 17	1	V 17	1	V 17	1	L 17	1	M 17	1	S 17		L 17
D 18		M 18	1	V 18	1	D 18		M 18	1	S 18		S 18		M 18	1	J 18	1	D 18		M 18
L 19	Personnes âgées	M 19	1	S 19		L 19	1	J 19	1	D 19		D 19		M 19	1	V 19	1	L 19	1	M 19
M 20	1	J 20	1	D 20		M 20	1	V 20	1	L 20	1	L 20	Equinoxe	J 20	1	S 20		M 20	1	J 20
M 21	1	V 21	1	L 21	1	M 21	1	S 21		M 21	1	M 21	1	V 21	1	D 21		M 21	1	V 21
J 22	Equinoxe	S 22		M 22	1	J 22	0	D 22		M 22	1	M 22	1	S 22		L 22	1	J 22	1	S 22
V 23	1	D 23		M 23	Travailleurs	V 23	Empereur	L 23	1	J 23		J 23	1	D 23		M 23	1	V 23	1	D 23
S 24		L 24	1	J 24	1	S 24		M 24	1	V 24		V 24	1	L 24		M 24	1	S 24		L 24
D 25		M 25	1	V 25	1	D 25		M 25	1	S 25		S 25		M 25		J 25	1	D 25		M 25
L 26	1	M 26	1	S 26		L 26		J 26	1	D 26		D 26		M 26		V 26	1	L 26	1	M 26
M 27	1	J 27		D 27		M 27		V 27	1	L 27		L 27	1	J 27		S 27		M 27	1	J 27
M 28	1	V 28		L 28	1	M 28		S 28		M 28		M 28	1	V 28		D 28		M 28	1	V 28
J 29	1	S 29		M 29	1	J 29		D 29				M 29	1	S 29	Showa	L 29	1	J 29	1	S 29
V 30	1	D 30		M 30	1	V 30		L 30	1			J 30	1	D 30		M 30	1	V 30	1	D 30
		L 31		S 31		M 31						V 31	1			M 31	1			L 31

Pré-rentrée : 30 et 31 août

Fin des cours : 30 juin 2017

Nombre de jours travaillés : 175

Une rentrée des élèves qui se feraient le 1<sup>er</sup> septembre et se terminerait le 30 juin.

Ce calendrier peut encore évoluer et sera validé à la fin par l'AEFE.

## Calendrier des épreuves 2016

### Pour les élèves de Troisième

Lundi 27 au mercredi 29 juin

### Pour les élèves de Première

Mercredi 23 Mars 2016

**TPE** : épreuve qui se déroulera à Tokyo, l'après-midi pour permettre aux élèves de prendre le Shinkansen le matin.

Juin 2016

Mercredi 22/06 : oraux l'après-midi

Jeudi 23/06 : révisions qui pourront se faire dans les enceintes du LFIT

Vendredi 24/06 : épreuves de français (matin)

### Pour l'élève de Terminal S

Du lundi 20 au vendredi 24/06 (4 nuits)

Doit arriver le dimanche pour le début des épreuves



## 5- Réforme et jour banalisé

## Réforme du collège

A été montrée puis expliquée la prochaine organisation pédagogique à la rentrée 2016 à travers les points mentionnés ci-dessous.

Des cycles et un socle repensés

cycle 1 : apprentissages premiers (les classes de maternelle)

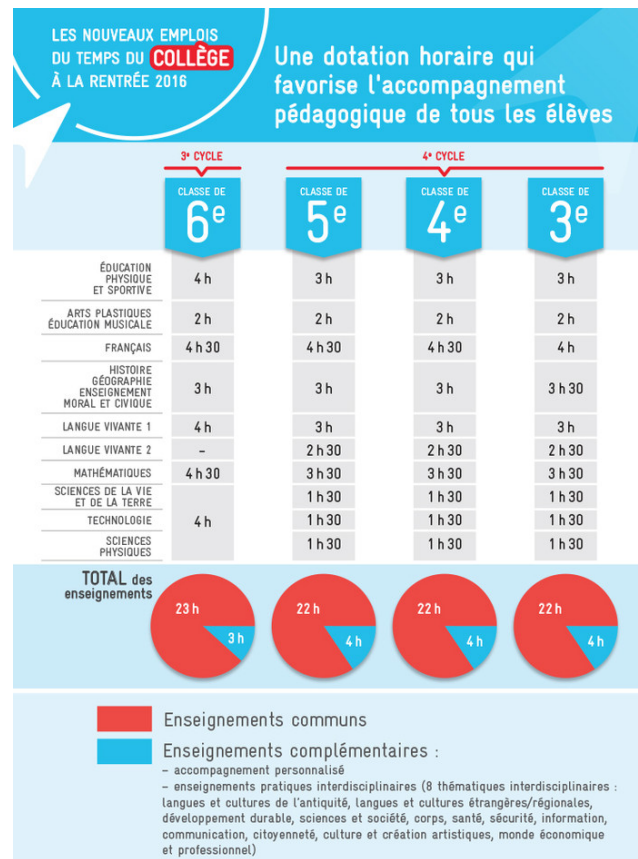
cycle 2 : apprentissages fondamentaux (du cp au ce2)

cycle 3 : cycle de consolidation (cm1 à la 6<sup>e</sup>)

cycle 4 : cycle des approfondissements (5<sup>e</sup> à la 3<sup>e</sup>)

- Mise en place de nouveaux parcours et une progressivité des apprentissages du cycle 1 à 4.
- Nouveau socle simplifié
- De nouveaux enseignements ou modalités d'enseignement (EMC, EPI)
- Nouveau livret scolaire du cp à la 3<sup>e</sup>

Elaborer des programmations de cycle qui imposent des nouvelles modalités de travail et d'évaluation sur le cycle.



© ministère de l'Éducation nationale, de l'Enseignement supérieur et de la Recherche - avril 2015

Pour mettre en place cette réforme, il est indispensable que les enseignants puissent se voir pour mettre en place les progressions notamment dans le cycle des consolidations.

Ainsi est proposé de banaliser le vendredi 18 mars 2016. Une garderie sera chargé d'accueillir les élèves du primaire ne pouvant rester à la maison.

Cette proposition est acceptée par tous les membres du CE.



## 6- Point sur les projets pédagogiques

## **Les projets de l'année scolaire sont présentés aux parents :**

- Jardin pédagogique en primaire
- Kyotographie au collège
- EMILE en anglais
- CCMT (primaire) et la course aux nombres (secondaire)
- Classe de découverte (primaire). Le lieu choisi est Hanase situé au nord de Kyoto. Tous les parents d'élèves ont donné une suite favorable au projet. Une réunion sur les modalités d'organisation et les formulaires à retourner à l'administration aura lieu le 7 mars.
- APP La grande guerre (secondaire)
- Territoire d'Asie (collège)
- Je filme le métier qui me plaît (collège)



## 7- Fête du lycée

La fête de l'école aura lieu le samedi 28 mai ou le samedi suivant si il ne faisait pas beau.

Elle se déroulerait dans le gymnase pour les spectacles mais aussi dans la cour pour les stands de jeux, de bricolage et de restauration

Mise en place de comités pour organiser la fête. Une première réunion aura lieu en mars.

## 8- Point sur la sécurité



Le lycée attend pour connaître si les mesures de sécurité seront prolongées comme en France.

Point positif : a permis une plus grande ponctualité



## 9- Formation continue et visites

## Formation continue

- Séminaire des chefs d'établissement (8 au 11/03)
- Stage sur *les Outils de gestion* (14 au 16/03, Madame ETIENNE)

## Visites

- M. Bruno VALERY, CDAEFE de la zone Asie Pacifique (17 et 18 février)
- Mme GOUDET-TROTET, inspectrice de la zone Asie Pacifique Nord (24 et 25 mars)

## Réunion

Pour la relocalisation à Yurin : calendrier des travaux (Mme TANINO) le vendredi 19 février





## 10 - Questions diverses

*Que se passerait-il pour les élèves de première/terminale utilisant le Cned numérique ?*

Suite aux remarques du premier conseil d'établissement concluant que l'utilisation des tablettes n'étaient pas pratiques , il est décidé de repasser au manuel papier.

Des ordinateurs portables équipés de clavier Azerty seront achetés à la rentrée 2016.

Prochain CE : le 16 juin 2016